



MP Nº04 DAS NSP DE BOQUEIXÓN. REGULACIÓN DAS CONDICIÓNS DE POSICIÓN CON RESPECTO Ó VIARIO



APROBACIÓN INICIAL: PLENO 09/06/2021. Dalmiro Núñez Méndez, secretario-interventor do Concello de Boqueixón.
Data sinatura e CVD ao marxe. Verificable na Sede Electrónica do Concello de Boqueixón

DOCUMENTO AMBIENTAL ESTRATÉGICO

POLÍGONO DO TAMBRE - VÍA LA CIERVA, Nº 15
15890 - SANTIAGO DE COMPOSTELA
Teléfono: 981 57 07 70 - Fax: 981 57 01 11
e-mail: estudiotg@estudiotg.es

ESTUDIO TÉCNICO GALLEGO, S.A.





MPº04 DAS NSP DE BOQUEIXÓN. REGULACIÓN DAS CONDICIÓNS DE POSICIÓN CON RESPECTO Ó VIARIO. AVANCE

ÍNDICE

DOCUMENTO AMBIENTAL ESTRATÉXICO DA MPº4 DAS NSP DE BOQUEIXÓN	4
1.- OBXECTIVOS DA MODIFICACIÓN PUNTUAL	4
2.- ALCANCE E CONTIDO DA MODIFICACIÓN PUNTUAL	4
2.1.- Antecedentes	4
2.2.- Contido da modificación puntual.....	7
3.- PROPOSTA DE ALTERNATIVAS (RAZOABLES E TÉCNICA E AMBIENTALMENTE VIABLES) ..	7
4.- XUSTIFICACIÓN DAS RAZÓNS DE INTERESE PÚBLICO QUE FUNDAMENTEN A MODIFICACIÓN	8
5.- DESENVOLVEMENTO PREVISIBLE DO PLAN OU PROGRAMA	9
6.- CARACTERIZACIÓN DA SITUACIÓN DO MEDIO AMBIENTE ANTES DO DESENVOLVEMENTO DA MODIFICACIÓN PUNTUAL.	9
5.1.- Situación.....	9
5.2.- Características do relevo.....	10
5.3.- Climatoloxía.....	11
5.4.- Hidrografía	11
5.5.- Xeoloxía	11
5.6.-Flora	12
5.7.- Espazos naturais.....	13
5.8.- Infraestruturas viarias.....	14
5.9.- Características dos viais e o seu espazo inmediato	14
5.10.- Características das edificacións.....	21
7.- EFECTOS AMBIENTAIS PREVISIBLES E A SÚA CUANTIFICACIÓN.....	25
8.- EFECTOS PREVISIBLES SOBRE PLANS SECTORIAIS E TERRITORIAIS CONCORRENTES.	26
8.1.- Normas subsidiarias de planeamento (NNSS)	26
8.2.- Afeccións sectoriais. Relación das NNSSPP coa LSG e co PBA	31
8.3.- Directrices de Ordenación do Territorio (DOT).....	32
8.4.- Espazos protexidos.....	34

APROBACIÓN INICIAL: PLENO 09/06/2021. Dalmiro Núñez Méndez, secretario-interventor do Concello de Boqueixón.
Data sinatura e CVD ao marxe. Verificable na Sede Electrónica do Concello de Boqueixón



10.- MOTIVACIÓN DA APLICACIÓN DA DO PROCEDEMENTO DA AVALIACIÓN AMBIENTAL SIMPLIFICADA.....	34
11.-RESUMEN DOS MOTIVOS DAS ELECCIÓN DA ALTERNATIVA	34
12.- MEDIDAS PREVISTAS PARA PREVIR, REDUCIR E, NA MEDIDA DO POSIBLE CORRIXIR CALQUERA EFECTO NEGATIVO RELEVANTE NO MEDIO AMBIENTE, TOMANDO EN CONSIDERACIÓN O CAMBIO CLIMÁTICO.....	34
13.- DESCRICIÓN DAS MEDIDAS PREVISTAS PARA O SEGUIMENTO DO PLAN.....	35

APROBACIÓN INICIAL: PLENO 09/06/2021. Dalmiro Núñez Méndez, secretario-interventor do Concello de Boqueixón.
Data sinatura e CVD ao marxe. Verificable na Sede Electrónica do Concello de Boqueixón

DOCUMENTO AMBIENTAL ESTRATÉGICO DA MPº4 DAS NSP DE BOQUEIXÓN

1.- OBXECTIVOS DA MODIFICACIÓN PUNTUAL

O obxectivo do presente documento é a regulación das condicións de posición con respecto ó viario no solo non urbanizable, para as vías tipo III, tipo IV e V, establecidas no título IV capítulo I da Normativa das Normas Subsidiarias de Planeamento Municipal. Dita modificación obedece á necesidade de integración dos viais nos núcleos de poboación e a súa contorna próxima, á actualización á lexislación vixente, Lei 2/2016, de 10 de febreiro, do solo de Galicia, en diante LSG, e ao PXOM en tramitación.

O promotor da presente MODIFICACIÓN PUNTUAL é o Concello de Boqueixón.

O redactor da modificación puntual do PXOM é a empresa Estudio Técnico Gallego, S.A., e o seu equipo de arquitectos e enxeñeiros.

2.- ALCANCE E CONTIDO DA MODIFICACIÓN PUNTUAL

2.1.- Antecedentes

O concello de Boqueixón conta, a día de hoxe, cunhas Normas Subsidiarias de Planeamento, en diante NNSSPP, aprobadas definitivamente en data do 15 de maio de 1996, e adaptadas á LASGA.

Ditas normas recobraron vixencia cinco anos despois de ser substituídas polo Plan Xeral de Ordenación Municipal, en diante PXOM, aprobado definitivamente en data do 6 de febreiro de 2015, ao abeiro da LOUGA. Este viuse anulado integramente por mor da sentenza STS 548/2020, en maio do 2020, tras un recurso interposto por Telefónica de España S.A.U., a razón da falta de solicitude do preceptivo informe favorable do Ministerio de Industria, Enerxía e turismo que exige o artigo 35.2 da Lei 9/2014, do 9 de maio, General de Telecomunicaciones.

O recobro de vixencia das NNSSPP logo de estarse aplicando o PXOM por un período de 5 anos, está a ocasionar disfuncións, a día de hoxe, entre outras cuestións, no referido ao recuado dos peches ós viais. Esta situación é claramente entendible, posto que, o PXOM establecía menores distancias de recuado para os camiños municipais e sendas, polo que as respectivas licenzas de peches, nestes últimos anos, foron concedidas en base a ditos criterios. Por este motivo, a realidade existente executada ó amparo do PXOM e a volta ás NNSSPP tras o decemento deste non coinciden.

A continuación, achégase o plano de Estrutura Orgánica do Territorio das NNSSPP, onde se reflexan os diferentes tipos de vial, tipificados segundo o establecido nas Normas.

APROBACIÓN INICIAL: PLENO 09/06/2021. Dalmiro Núñez Méndez, secretario-interventor do Concello de Boqueixón.
Data sinatura e CVD ao marxe. Verificable na Sede Electrónica do Concello de Boqueixón



A continuación, achégase unha comparación destas distancias agrupándoas por clasificación de solo e tipificación de viais das NNSSPP:

TÁBOA COMPARATIVA			
		NNSSPP	PXOM
Solo non urbanizable de núcleo rural (Solo de núcleo rural)		Artigo 56 da Normativa	Segundo planos e lexislación vixente
	Tipo I	Segundo a Ley 25/1988, de 29 de julio, de Carreteras, e o R.D.1.812/94.	Segundo planos e lexislación vixente
	Tipo II	21 m (10,50 m ó eixo)	14 m (Segundo planos)
	Tipo III	16 m (8 m ó eixo)	8 m (Segundo planos)
	Tipo IV	6 m	8 m (Segundo planos)
	Tipo V	5 m	8 m
Solo non urbanizable de protección (Solo rústico de protección)		Artigo 56 da Normativa	Segundo Artigo 3.6.5 e Artigo 6.11.1 da Normativa

APROBACIÓN INICIAL: PLENO 09/06/2021. Dalmiro Núñez Méndez, secretario-interventor do Concello de Boqueixón.
Data sinatura e CVD ao marxe. Verificable na Sede Electrónica do Concello de Boqueixón



	Tipo I	Segundo a Ley 25/1988, de 29 de julio, de Carreteras, e o R.D.1.812/94.	Segundo a Ley 25/1988, de 29 de julio, de Carreteras, a Lei 8/2013, de Estradas de Galicia, e o R.D.1.812/94.
	Tipo II	21 m (10,50 ó eixo)	Segundo a Ley 25/1988, de 29 de julio, de Carreteras, a Lei 8/2013, de Estradas de Galicia, e o R.D.1.812/94.
	Tipo III	18 m (9 m ó eixo)	16 m (8 m ó eixo)
	Tipo IV	10 m (5 m ó eixo)	8 m (4 m ó eixo)
	Tipo V	10 m (5 m ó eixo)	8 m (4 m ó eixo)
Solo urbano		Segundo planos	Segundos planos
*As distancias foron expresadas seguindo o seguinte criterio: Sección total (Distancia ó eixo)			

Como se pode comprobar, a **anulación do PXOM** leva consigo **aparellada o incremento de distancias entre peches para as vías Tipo III, no solo non urbanizable común, de protección e de núcleo rural (Solo de núcleo rural e solo rústico):**

- Para o solo non urbanizable de núcleo rural (Solo de núcleo rural), prodúcese un incremento de 8 m na distancia entre peches (sección do vial), sendo de 4 m o incremento da distancia do peche con respecto ó eixo do vial.
- Para o solo non urbanizable de protección (Solo rústico de protección), prodúcese un incremento de 2 m na distancia entre peches (sección do vial), sendo de 1 m o incremento da distancia do peche ó eixo do vial.

No que respecta ás vías de Tipo IV e Tipo V no solo non urbanizable de núcleo rural (Solo de núcleo rural), a anulación do PXOM leva consigo **aparellada unha diminución entre peches**, sendo estas, a súa vez, menores ao establecido no Art.92. Protección das vías de circulación da LSG.

- Para as vías de Tipo IV, prodúcese unha diminución de 2 m na distancia entre peches (sección do vial), sendo de 1 m a diminución da distancia do peche con respecto ó eixo do vial.
- Para as vías de Tipo V, prodúcese unha diminución de 3 m na distancia entre peches (sección do vial), sendo de 1,50 m a diminución da distancia do peche con respecto ó eixo do vial.

APROBACIÓN INICIAL: PLENO 09/06/2021. Dalmiro Núñez Méndez, secretario-interventor do Concello de Boqueixón.
Data sinatura e CVD ao marxe. Verificable na Sede Electrónica do Concello de Boqueixón

No referido ás vías anteriores, Tipo IV e Tipo V, no solo non urbanizable común e de protección (Solo rústico), o decaemento do PXOM supón un incremento de distancias entre peches:

- Para as vías de Tipo IV, prodúcese un incremento de 2 m na distancia entre peches (sección do vial), sendo de 1 m o incremento da distancia do peche ó eixo do vial.
- Para as vías de Tipo V, prodúcese un incremento de 2 m na distancia entre peches (sección do vial), sendo de 1 m o incremento da distancia do peche ó eixo do vial.

Estas dimensións, tras o estudo dos viais e o seu espazo inmediato efectuado na presente memoria, obsérvanse que non coinciden coa realidade do concello para os viais Tipo III, Tipo IV e Tipo V.

2.2.- Contido da modificación puntual

O contido da modificación puntual proposta responde ó disposto no artigo 52 da LSG, polo que o documento que se tramitará conterá a seguinte documentación:

- Unha memoria xustificativa da necesidade de acometer a delimitación do núcleo rural, a descrición e xustificación da delimitación proposta, o cumprimento da nova lexislación urbanística vixente.
- Un estudo do medio rural e análise do modelo de asentamento poboacional.

3.- PROPOSTA DE ALTERNATIVAS (RAZOABLES E TÉCNICA E AMBIENTALMENTE VIABLES)

Plantéxanse dúas alternativas.

Alternativa 0: non execución da presente modificación.

Consiste en non modificar a posición dos peches no solo non urbanizable, e por conseguinte regularanse co establecido nos artigos 21, 22, 23, 26, 56 e 57, da normativa das Normas Subsidiarias de Planeamento de Boqueixón. Dita situación xa se viu reflexada na presente memoria que está a desencadenar problemáticas entre a realidade e o fixado nas Normas, supoñendo a súa vez, unha peor integración dos viais nos núcleos e proximidades, posto que supoñen maiores seccións.

Alternativa 1: Dita alternativa consiste na regulación das condicións con respecto ó viario (Tipo III, Tipo IV e Tipo V), primando a integración dos viais nos núcleos e entorno próximo e adaptando ditas distancias á lexislación vixente.

A alternativa “0” parte do feito de non levar a cabo ningunha modificación, polo que se continuaría coa situación actual, cunhas distancias de peches á viais, que distan moito da realidade e necesidades do concello de Boqueixón, en canto a tráfico e uso dos viais se refire.

APPROBACIÓN INICIAL: PLENO 09/06/2021. Dalmiro Núñez Méndez, secretario-interventor do Concello de Boqueixón.
Data sinatura e CVD ao marxe. Verificable na Sede Electrónica do Concello de Boqueixón

A alternativa “1” partiría de regular as condicións de posición con respecto ó viario atendendo a criterios de integración e adaptación a lexislación vixente, a vez que estas se acercan as necesidades reais do concello de Boqueixón.

4.- XUSTIFICACIÓN DAS RAZÓNS DE INTERESE PÚBLICO QUE FUNDAMENTEN A MODIFICACIÓN

Como se comprobou ó longo da presente memoria, o recobro de vixencia das NNSSPP de Boqueixón, trala anulación do PXOM por mor da sentenza STS 548/2020, está a xerar unha problemática no referido ás condicións de posición dos peches con respecto ó viario (Tipo III, Tipo IV e Tipo V).

Esta situación é claramente evidente, posto que o PXOM impuña distancias menores para os viais locais, camiños complementarios e sendas, máis acordes á realidade dos viais de Boqueixón, á vez que salvagardaba as construcións tradicionais, polo que supuña unha mellor integración e adaptación ao ambiente e a paisaxe.

Polo que, o obxecto da presente proposta é a regulación das condicións de posición de edificación e peches con respecto ó viario (Tipo III, Tipo IV e Tipo V), en busca dunha maior integración destes viais nos núcleos rurais e na contorna próxima tendo en conta as características do concello e o seu baixo tráfico rodado, así como a súa adaptación á lexislación vixente.

Polo tanto, **proponse a regulación das condicións de posición con respecto ó viario, Tipo III, Tipo IV e Tipo V, para o solo non urbanizable.**

Con carácter xeral, para as vías Tipo IV e Tipo V, definidas nas NNSSPP como conxunto de camiños complementarios á rede de estradas que da acceso ás zonas de cultivo e facilita as relacións dos núcleos (Tipo IV) e resto de camiños e sendas de uso e dominio públicos (Tipo V), proponse unha distancia de peches de 4 m ao eixo da vía a que da fronte (*Art.92. Protección das vías de circulación da LSG*).

Con estas condicións de posición, obteríanse viais de acceso e de relación dunha sección que facilitaría unha zona de 6 m de rodadura e dúas zonas de 1 metro a cada lado, destinadas a zonas peonís.

Para as vías Tipo III, definidas nas NNSSPP como estradas locais, proponse unha distancia entre peches de 5 m ao eixe.

Con estas condicións de posición, obteríase unha sección de viario de 10 m, o que facilitaría unha zona de rodadura de 7 m e dúas zonas de 1,5 m a cada lado, destinadas a zonas peonís.

Con elo considerase que se obtén unha rede viaria máis que suficiente para o tráfico rodado e o tránsito peonil do concello, sen ocasionar grandes movementos de terra para a constitución ou reforma da plataforma ou rasante de rodadura. A súa vez, mantense a escala e a fisionomía tradicional dos asentamentos e a súa contorna próxima, en canto a rede de acceso.

Todo elo, sen prexuízo de reducións en base ao carácter tradicional das construcións ou dos peches colindantes, así como tramos de viarios antigos ou “rueiros” consolidados con fisionomía tradicional dende o punto de vista da identidade cultural ou urbanística.

En atención a isto, a modificación é plenamente compatible co fixado da lexislación vixente.

5.- DESENVOLVEMENTO PREVISIBLE DO PLAN OU PROGRAMA

Co desenvolvemento da presente modificación puntual, produciranse os seguintes efectos:

- Fixación das condicións de posición, mantendo en todo momento os elementos valiosos do entorno, como peches e edificacións tradicionais.

As razóns de interese público que determinan a elaboración de esta modificación de planeamento son:

1. Coa aplicación desta proposta de modificación do planeamento, manterase con maior eficacia a identidade da imaxe rural do asentamento e do entorno próximo. Consecuentemente, non se ocasionan viais de ancho desproporcionados, que, ademais de non garantir por si mesmos a continuidade efectiva da rede, provocan, pola contra, discontinuidades illadas na traza, a non conservación de peches e/ou edificacións tradicionais.
2. Acreditarse unha solución que permite una mellor operatividade e funcionalidade da rede viaria, tanto nos núcleos rurais como no resto do municipio.
3. Axuste das condicións de posición á realidade existente. Aproximando estas ao establecido no PXOM en tramitación.
4. Adaptación á lexislación vixente.

6.- CARACTERIZACIÓN DA SITUACIÓN DO MEDIO AMBIENTE ANTES DO DESENVOLVEMENTO DA MODIFICACIÓN PUNTUAL.

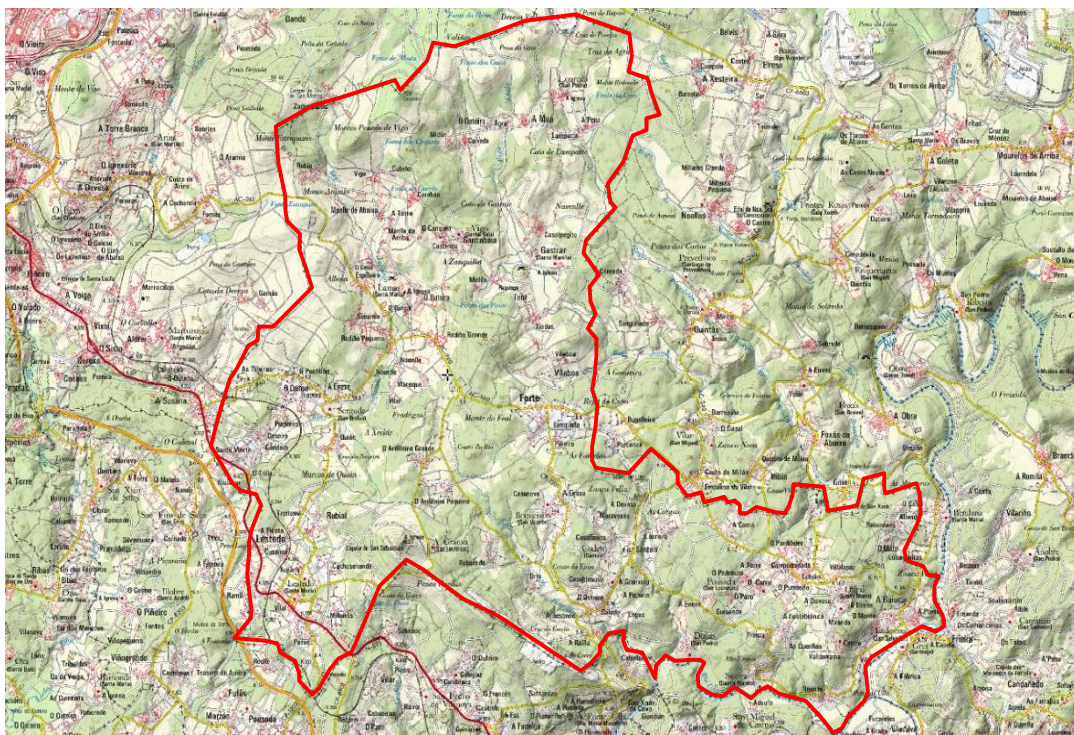
5.1.- Situación

O termo municipal de Boqueixón atopa a súa ubicación xeográfica en latitude, 42º 48'5 norte e lonxitude, 8º 25' oeste, situándose ó sur da provincia da Coruña, lindando ao norte con Santiago e O Pino, ao este con Touro e Vila de Cruces, ao sur con Vedra, A Estrada e Silleda, e ao oeste con Vedra e Santiago.

Ten unha extensión de 73,09 km², o que dista abondo da media de Galicia que se sitúa en torno aos 94 km², e unha poboación de 4.220 habitantes, agrupados en 14 parroquias. A densidade de poboación que se obtén é de 61,64 hab/km².

As entidades de poboación do termo municipal, 117 en total, distribúense ao longo de 14 parroquias: San Vicente de Boqueixón, Santaia de Codeso, San Pedro de Donas, Santa Mariña de Gastrar, San Lourenzo de A Granxa, Santa María de Lamas, San Salvador de Ledesma, Santa

María de Lestedo, San Pedro de Loureda, Santa María de Oural, San Lourenzo de Pousada, San Breixo de Sergude, Santa Mariña de Sucira e Santa Baia de Vigo.



A capital municipal, Forte, dista 15 km de Santiago e 82 km. da capital da provincia.

5.2.- Características do relevo

O relevo é accidentado na zona norte, entre montañas con altitudes que roldan en torno aos 300 m, para entón combinarse con amplos vales que discorren en orientación noroeste - sudoeste, cara a Conca do Ulla (unha das depresións mais baixas da provincia), atinxindo as súas coutas máximas no Pico Sacro (530 m), na confluencia das parroquias de Lestedo e Granxa, ao sur do concello, e o Monte Castelo (497 m) ao norte, na confluencia das parroquias de Lamas, Vigo e Loureda.

Está caracterizado por unha serie de vales, orientados todos cara o río Ulla desde as alturas do monte Castelo con 497 metros de altitude, cerca de Santiago de Compostela, pasando polo Monte de Rodiño (383 m), situado na zona centro do concello, na parroquia de Sergude,

O accidente topográfico mais destacable constitúe o veo de seixo que cicatriza a Falla Marxinal. Álzase na topografía como un iceberg alongado, culminando no Pico Sacro (534 m), onde tamén acaba a súa extremidade occidental.

Respecto ás pendentes, predominan as clases 3 e 4. As zonas mais abruptas (pendentes 5 e 6) atópanse no sur do Municipio, cadrando co dique de seixo do Pico Sacro e o val do río Ulla.

5.3.- Climatoloxía

O clima de Boqueixón é de carácter atlántico europeo, temperado e húmido; se ben presenta importantes matices climáticos en función de factores tales como a altitude, o relevo, a orientación.

5.4.- Hidrografía

Desde o punto de vista hidrográfico, a zona pertence á conca do río Ulla, que marca o límite Sur do Municipio, servindo á súa vez como límite xeográfico coa provincia de Pontevedra.

A rede hidrográfica basease en pequenos ríos que cumpren as funcións de fornecer aos núcleos de poboación próximos a eles, onde teñen especial relevancia o Freixido, río das Carballas, río do Pontillón e río Quintas, pois son os principais afluentes do Ulla. O resto da rede compoñena os regatos que enlazan cos anteriores.

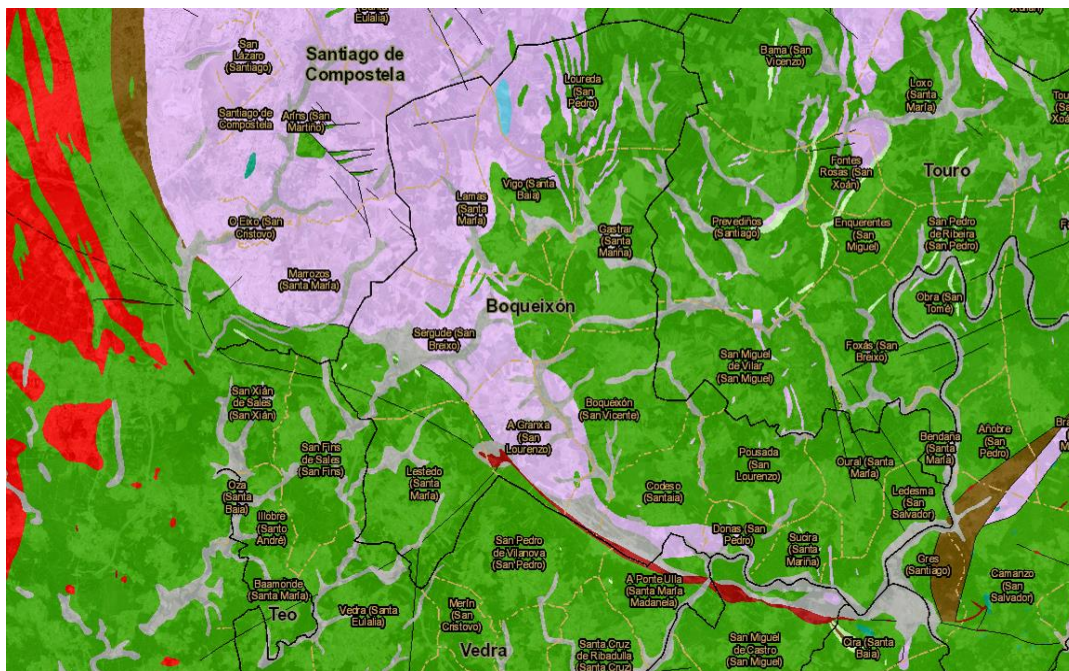
Ó longo do seu curso natural teñen que salvar coutas elevadas que permiten a creación de pequenos saltos ou fervezas, como son o caso das existentes nas parroquias de Lestedo, de Vigo, Donas e Codeso.

O salto de Vigo, duns 5 metros de altura, foi o encargado de facer chegar a Boqueixón a súa primeira enerxía eléctrica. O río do Pontillón forma tamén dous saltos de auga rodeados dunha tupida vexetación, que ao seu paso por Codeso, atinxe unha altura de sete metros, para ir parar a un pequeno encoro que se encarga de levar auga ata un muíño próximo. É en Donas onde atinxe as máximas coutas, doce metros de altura, que forman unha triplo caída en varios ramais.

5.5.- Xeoloxía

Dentro do complexo xeolóxico que configura a zona na que se asenta o municipio de Boqueixón destaca:

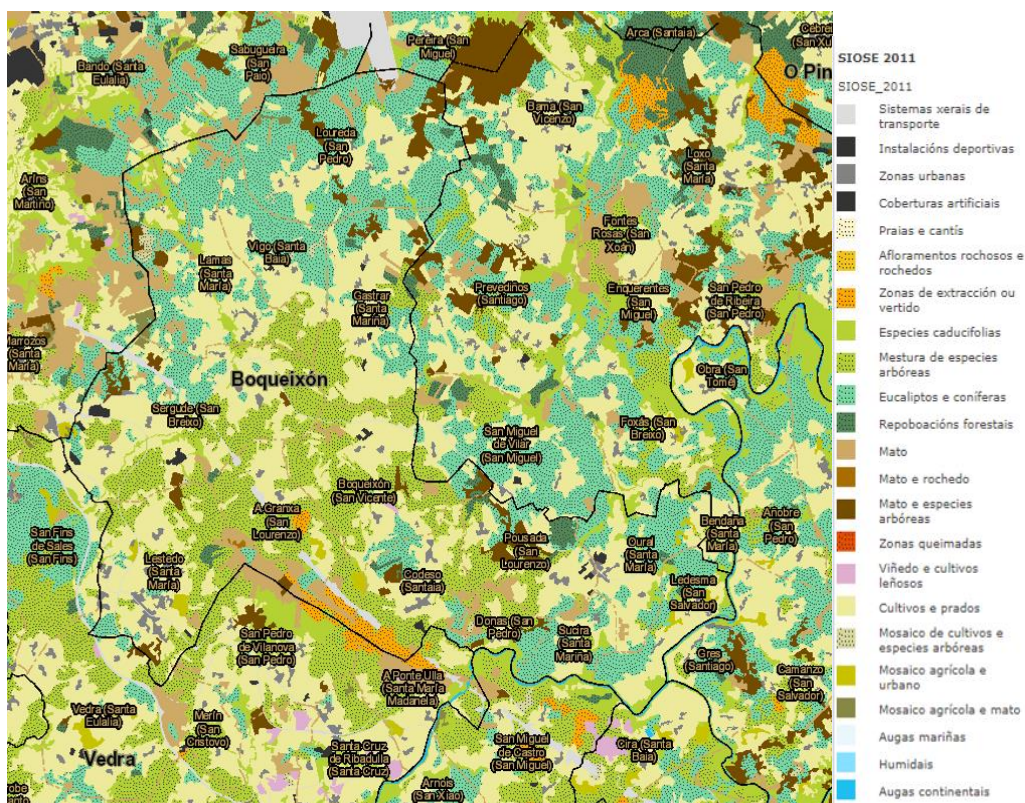
- Xistos e metavulcanitas
- Depósitos cuaternarios



Visor da paisaxe

5.6.-Flora

Dende o punto de vista corolóxico, Boqueixón inclúese na rexión Eurosiberiana, subrexión Atlántico-Medioeuropea, superprovincia Atlántica, provincia Astur-Galaica, sector Galaico-Portugués, subsector Lucense.



Visor da paisaxe

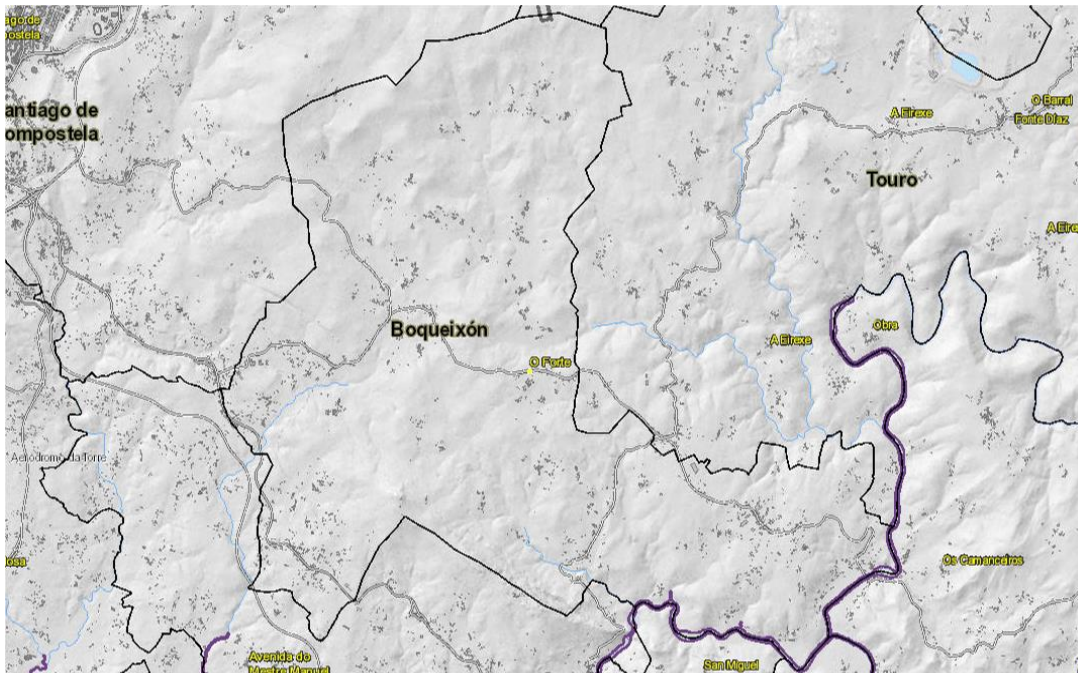
5.7.- Espazos naturais

O concello de Boqueixón conta cun humedal cuxas características son as seguintes:

Cód. IHG	Nome do humedal	Superficie (ha)	UTM X huso 29T (m)	UTM Y huso 29T (m)
1110294	Ponte de Ledesma	3,95	554531	4738418

- *Superficie: 1.633 Ha.*
- *Altitude media: 15 m.*
- *Rexión bioclimática: Atlántica.*
- *Concellos: Catoira, A Estrada, Pontecesures, Silleda, Valga, Vila de Cruces, Boqueixón, Dodro, Padrón, Rianxo, Teo, Touro, Vedra, Brión, Rois e Ames.*

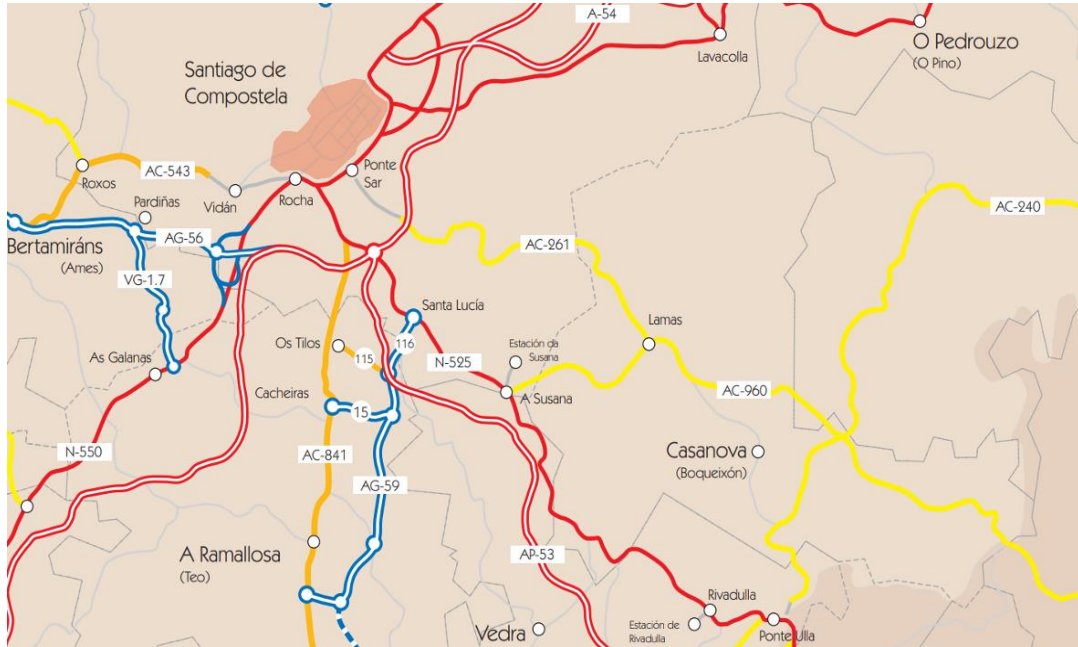
A súa vez, conta coa ZEC sistema fluvial Ulla-Deza, E1140001, o cal, inclúe o tramo medio e inferior do río Ulla, ademais da desembocadura, así como o tramo inferior do seu tributario, a Deza. Este sistema fluvial constitúe o límite entre as provincias de A Coruña e Pontevedra. Nas beiras do Ulla desenvólvese un bosque de ribeira moi diverso e ben conservado. Dominan as seguintes especies: Algúns glutinosa, Salix atrocinerea, Fraxinus angustifolia. A estes incorpóranse, entre outras especies, o Quercus roubar. Ilex aquifolium, Crataegus monogyna e Rhamnus frangula. Entre a fauna mais sobresaliente do sistema fluvial merece destacarse o salmón atlántico (Salmo salgar) e a lamprea (Petromyzon marinus), o sábalo (Asosa asosa) e o escallo (Chondrostoma polypis). Ademais destes, colle citar a lontra (Lontra Lontra).



Plan Básico Autonómico. Visor

5.8.- Infraestruturas viarias

O concello de Boqueixón é atravesado pola AC-261 (Lamas-Ponte Marzán), lonxitudinalmente e pola AC-240 (Burres-Ponte Ulla) transversalmente. Ambas pertencentes a Rede Secundaria.



Mapa RAEGA

5.9.- Características dos viais e o seu espazo inmediato

A continuación, achéganse algúns exemplos das características dos diferentes viais que constitúen a trama viaria do concello, agrupados segundo a tipificación das NNSSP vixentes.

TIPO I



N-525

APROBACIÓN INICIAL: PLENO 09/06/2021. Dalmiro Núñez Méndez, secretario-interventor do Concello de Boqueixón.
Data sinatura e CVD ao marxe. Verificable na Sede Electrónica do Concello de Boqueixón

TIPO II



AC-261, nas proximidades do núcleo rural de O Rubio.



AC-261, ao seu paso polo núcleo rural de A Espiñeira.



AC-960, a altura de Sergude.

APROBACIÓN INICIAL: PLENO 09/06/2021. Dalmiro Núñez Méndez, secretario-interventor do Concello de Boqueixón.
Data sinatura e CVD ao marxe. Verificable na Sede Electrónica do Concello de Boqueixón



DP-1201, nas proximidades de Piñeiro de Arriba

TIPO III



Ao seu paso polo núcleo rural de Rubio.



Ao seu paso polo núcleo rural de Caneda.

APROBACIÓN INICIAL: PLENO 09/06/2021. Dalmiro Núñez Méndez, secretario-interventor do Concello de Boqueixón.
Data sinatura e CVD ao marxe. Verificable na Sede Electrónica do Concello de Boqueixón



Ao seu paso polo núcleo rural de Caneda.



Ao seu paso polo núcleo rural de Carabán.



Ao seu paso polo núcleo rural de Vilaboa.



Ao seu paso polo núcleo rural de Santabaia.

APROBACIÓN INICIAL: PLENO 09/06/2021. Dalmiro Núñez Méndez, secretario-interventor do Concello de Boqueixón.
Data sinatura e CVD ao marxe. Verificable na Sede Electrónica do Concello de Boqueixón



Ao seu paso polo núcleo rural de Santabaia.

Como se pode comprobar, ditos viais, ao seu paso polos núcleos rurais, caracterízanse por unha sección de aproximadamente 4 m, o que da lugar a un único carril, empregado nos dous sentidos, e cunetas a ambos lados ou beirarrúas nalgún dos casos. Tras destes, sitúanse os peches e nalgúns casos as edificacións tradicionais.

Nalgúns casos, como en Santabaia, a sección vese incrementada, permitindo dous carrís e sendas cunetas.

Trátanse en todo caso, de viais con reducido tráfico, únicamente aqueles correspondentes ao movemento entre núcleos e parroquias, así como prados e cultivos próximos.



De igual maneira acontece fóra dos núcleos rurais, onde se pode apreciar que ditas vías, contan cunha sección de dou carrís e cunetas a ambos lados.

Ditos viais, contan con reducido tráfico rodado, ligado exclusivamente ao movemento entre parroquias e explotacións gandeiras e/ou forestal.

TIPO IV



Nas proximidades do núcleo rural de Espiñeira



Nas proximidades do núcleo rural de Marque

APROBACIÓN INICIAL: PLENO 09/06/2021. Dalmiro Núñez Méndez, secretario-interventor do Concello de Boqueixón.
Data sinatura e CVD ao marxe. Verificable na Sede Electrónica do Concello de Boqueixón



Nas proximidades de Ardilleiro Pequeño.

Como se pode comprobar, ditos viais posúen similares características aos mencionados con anterioridade. Cunha sección que permite un único carril e sendas cunetas.

TIPO V



Nas proximidades de Noenlle.



Nas proximidades de Vilaboa.

APROBACIÓN INICIAL: PLENO 09/06/2021. Dalmiro Núñez Méndez, secretario-interventor do Concello de Boqueixón.
Data sinatura e CVD ao marxe. Verificable na Sede Electrónica do Concello de Boqueixón



Nas proximidades de Casalpeguito.

5.10.- Características das edificacións

A contorna do ámbito da presente modificación, ligado ao espazo inmediato das vías Tipo III, IV e V, conta cunha gran cantidade de edificacións, tradicionais ou modernas, das cales a maior parte son vivendas.

O estado destas é bo nalgúns dos casos, contando con recentes rehabilitacións que en todo caso respectaron a volumetría e configuración orixinal das edificacións, aínda que tamén se atopan casos en estado de abandono.

A continuación móstranse algunhas das edificacións clasificándoas en tradicionais e modernas, segundo os tipos mencionados anteriormente:

Tipo I Edificacións tradicionais



Edificacións modernas



Tipo II
Edificacións tradicionais



Edificacións modernas



APROBACIÓN INICIAL: PLENO 09/06/2021. Dalmiro Núñez Méndez, secretario-interventor do Concello de Boqueixón.
Data sinatura e CVD ao marxe. Verificable na Sede Electrónica do Concello de Boqueixón



Tipo III
Edificaci3es tradicionais



APROBACI3N INICIAL: PLENO 09/06/2021. Dalmiro N3ez M3ndez, secretario-interventor do Concello de Boqueix3n.
Data sinatura e CVD ao marxe. Verificable na Sede Electr3nica do Concello de Boqueix3n

Edificaci3ns modernas



Tipo IV
Edificaci3ns tradicionais



Edificaci3ns modernas



APROBACI3N INICIAL: PLENO 09/06/2021. Dalmiro N3nuez M3ndez, secretario-interventor do Concello de Boqueix3n.
Data sinatura e CVD ao marxe. Verificable na Sede Electr3nica do Concello de Boqueix3n

Tipo V**Edificacións tradicionais**

Na contorna próxima a estas vías son escasos os exemplos de edificacións.

Edificacións modernas

Na contorna próxima a estas vías son escasos os exemplos de edificacións.

7.- EFECTOS AMBIENTAIS PREVISIBLES E A SÚA CUANTIFICACIÓN.

Os efectos ambientais previsibles son os seguintes:

- Solos

A regulación das condicións de posición con respecto ó viario, non levará aparellado un maior consumo de solo, posto que non se modifica a clasificación do solo.

- Paisaxe

A regulación das condicións de posición terá efectos positivos sobre esta variable ao mellorar a integración destas sobre o territorio, garantindo o mínimo impacto visual sobre a paisaxe e a mínima alteración do relevo natural do terreo e das edificacións tradicionais.

- Natureza

A presente modificación puntual non se atopa inmersa en ningún espazo natural protexido, polo que tampouco se esperan efectos significativos sobre esta variable.

- Patrimonio

A presente modificación puntual non incide nos elementos catalogados, máis considérase que cos cambios efectuados, os elementos próximos aos viais gozarán dunha mellor integración.

- Sociedade e economía.

A presente modificación puntual permitirá a correcta construción de edificacións futuras.

- Consumo de auga

Dado que non se aumenta a superficie edificable, a presente modificación puntual tampouco terá efectos negativos sobre esta variable.

- Verquidos

Os verquidos que se van producir son proporcionais á auga consumida. Xa se aclarou a non afeccións sobre o consumo de auga trala modificación puntual, polo que tampouco terá efectos negativos esta variable.

- Residuos sólidos urbanos

Están relacionados co aumento de vivendas, polo que dado que esta modificación non supón un incremento de superficie edificable, tampouco se verá afectada esta variable.

- Contaminación atmosférica derivada do tráfico

Non se estima un aumento de tráfico no ámbito da modificación puntual, polo que dita variable non se verá incrementada.

- Contaminación lumínica

A modificación puntual non leva apareada un incremento de alumeado público, polo que non se vai producir aumento da contaminación lumínica.

- Consumo de enerxía

A modificación puntual non leva apareado un aumento do consumo de enerxía.

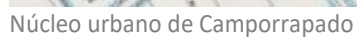
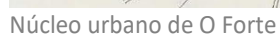
8.- EFECTOS PREVISIBLES SOBRE PLANS SECTORIAIS E TERRITORIAIS CONCORRENTES.

8.1.- Normas subsidiarias de planeamento (NNSS)

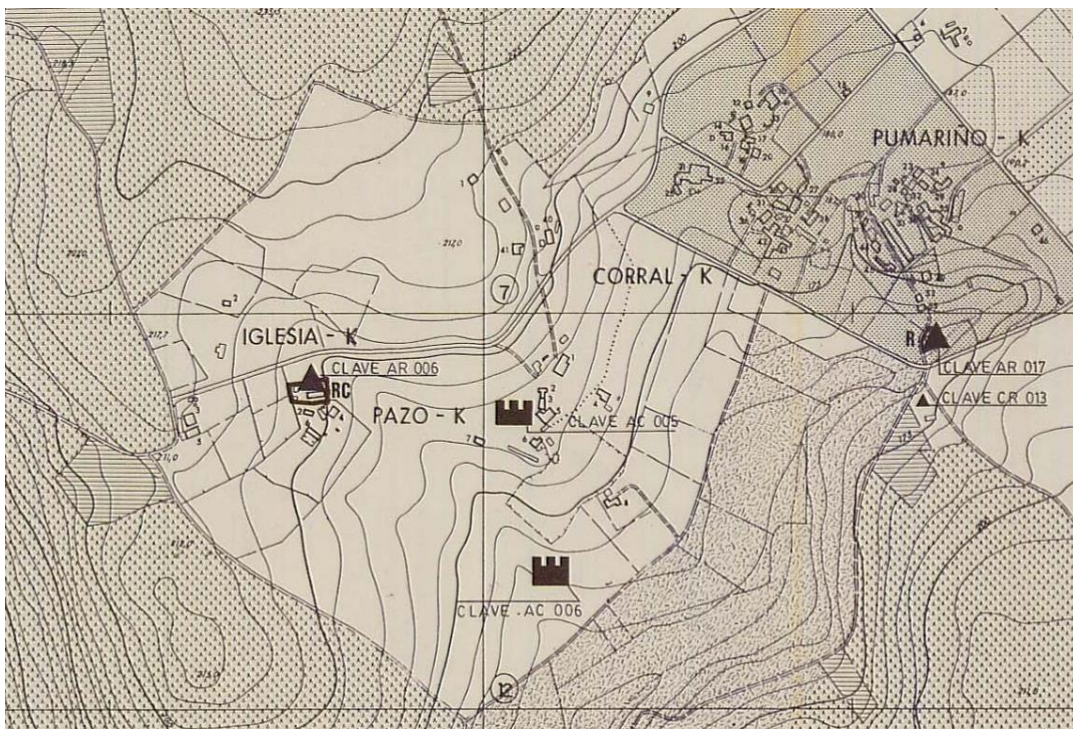
O concello de Boqueixón conta cunhas Normas Subsidiarias de Planeamento, aprobadas definitivamente en data do 15 de maio de 1996, e adaptadas á LASGA.

No referido a fixación de aliñacións, as NNSS unicamente as fixan nos núcleos urbanos de Lestedo, Camporrapado e O Forte.

APROBACIÓN INICIAL: PLENO 09/06/2021. Dalmiro Núñez Méndez, secretario-interventor do Concello de Boqueixón.
Data sinatura e CVD ao marxe. Verificable na Sede Electrónica do Concello de Boqueixón



APROBACIÓN INICIAL: PLENO 09/06/2021. Dalmiro Núñez Méndez, secretario-interventor do Concello de Boqueixón. Data sinatura e CVD ao marxe. Verificable na Sede Electrónica do Concello de Boqueixón



Núcleo rural de Pumarino

As NNSSPP, na súa normativa, unicamente fixan a liña de peche e liña límite de edificación, así como a zona de dominio público, todo elo en base a lei 4/1994, do 14 de setembro, de estradas de Galicia.

Nas NNSSPP o sistema viario diferencia 5 tipos de rede viaria:

- a) Vía tipo I. Estrada Nacional N-525 Santiago-Ourense.
- b) Vías tipo II. Estradas rexionais e comarcais.
- c) **Vías tipo III. Estradas locais.**
- d) **Vías tipo IV. Camiños complementarios á rede de estradas que acceso ás zonas de cultivo e facilita a relación dos núcleos.**
- e) **Vías tipo V. Resto de camiños e sendas.**

Para as **estradas do Tipo I**, as edificacións deberán situarse como mínimo a 25 m da aresta da calzada.

Para as **estradas do Tipo II**, as liñas de peche situaranse como mínimo á maior destas dúas distancias: 2 m dende a liña de dominio público ou 10,5 m do eixe da vía, e as edificación deberán situarse como mínimo a 9,5 m da aresta exterior de explanación.

Para as **estradas do Tipo III** fíxase un recuado dos peches aos eixes destas vías como mínimo de 9 m, e as liñas de edificación como mínimo a 7 m da aresta exterior da explanación. Para as zonas clasificadas como solo urbano, estas distancias terán a consideración de aliñacións, e separaranse como mínimo 8 m. En todo caso prevalecerá o disposto na Lei 8/2013, do 28 de xuño, de estradas de Galicia.

Para as **estradas do Tipo IV**, a liña de peche situarase á maior das distancias seguinte: 1,5 m da aresta da explanación ou 5 m do eixe, para obter unha sección mínima de 10 m. Para as zonas de núcleos rurais pode manterse unha sección de calzada mínima de 6 m.

Para as estradas do Tipo V, as liñas de peche de parcela situaranse a como mínimo a 5 m do eixe. Nos núcleos rurais poderá autorizarse unha redución desta distancia sempre que poida manterse unha calzada mínima de 5 m.

Para a **Ordenanza de Solo Non Urbanizable Común**, as NNSS establecen o seguinte:

(...)

7. Condiciones de edificación

(...)

- Retranqueos mínimos:

- *A linderos: La altura de la edificación, con una separación mínimo en todo caso de 5 m.*
- *De cierres a viales: Los que se establecen en el título IV Capítulo I de estas normas o en la legislación sectorial aplicable, pero como mínimo 5 m del eje del vial siempre que esta distancia sea superior a 1,5 m del borde del camino.*
- *De la edificación a viales: Los que se establezcan en el título IV capítulo I de estas normas o en la legislación sectorial aplicable.*

(...)

Para a **Ordenanza de Solo Non Urbanizable de Protección Agropecuaria**, as NNSS establecen o seguinte:

(...)

4. Condiciones de edificación

(...)

A – Normas comunes para todos los usos

(...)

Retranqueos mínimos:

- *A linderos: La altura de la edificación con una separación mínima en todo caso de 5 m.*

- *De cierres a viales: Los que se establecen en el título IV capítulo I de estas normas o en la legislación sectorial correspondiente, pero como mínimo 5 m del eje, si es superior a 1,5 m del borde del camino.*
- *De la edificación a viales: Los que se establecen en el título IV capítulo I de estas normas o en la legislación sectorial aplicable.*

(...)

Para a **Ordenanza de Solo Non Urbanizable de Protección Forestal**, as NNSS establecen o seguinte:

(...)

4. Condiciones de edificación

(...)

A – Normas comunes para todos los usos

(...)

Retranqueos mínimos:

- *A linderos: La altura de la edificación con una separación mínima en todo caso de 5 m.*
- *De cierres a viales: Los que se establecen en el título IV capítulo I de estas normas o en la legislación sectorial correspondiente, pero como mínimo 5 m del eje, si es superior a 1,5 m del borde del camino.*
- *De la edificación a viales: Los que se establecen en el título IV capítulo I de estas normas o en la legislación sectorial aplicable.*

(...)

Para a **Ordenanza de Solo Non Urbanizable de Protección de Cauces**, as NNSS establecen o seguinte:

(...)

4. Condiciones de edificación

(...)

A – Normas comunes para todos los usos

(...)

APROBACIÓN INICIAL: PLENO 09/06/2021. Dalmiro Núñez Méndez, secretario-interventor do Concello de Boqueixón.
Data sinatura e CVD ao marxe. Verificable na Sede Electrónica do Concello de Boqueixón

Retranqueos mínimos:

- *A linderos: La altura de la edificación con una separación mínima en todo caso de 5 m.*
- *De cierres a viales: Los que se establecen en el título IV capítulo I de estas normas o en la legislación sectorial correspondiente, pero como mínimo 5 m del eje, si es superior a 1,5 m del borde del camino.*
- *De la edificación a viales: Los que se establecen en el título IV capítulo I de estas normas o en la legislación sectorial aplicable.*
- *De la edificación a las márgenes del cauce: 30 m.*

(...)

Para a **Ordenanza de Solo Non Urbanizable de Núcleo Rural**, as NNSS establecen o seguinte:

(...)

e) Retranqueos:

- *a vías públicas: los que se establecen en el título IV capítulo I de estas normas o en la legislación sectorial aplicable pero como mínimo 6 m al eje del camino.*
- *a linderos: 3 m. Podrán autorizarse edificaciones adosadas a paramentos ciegos existentes.*

f) Retranqueos de cierres a viales: los que establezca la legislación sectorial aplicable pero como mínimo 5 m del eje siempre que esta distancia sea superior a 1,5 m del borde.

(...)

8.2.- Afeccións sectoriais. Relación das NNSSPP coa LSG e co PBA

Tal e como se expresou no epígrafe de antecedentes, o concello de Boqueixón conta cunhas Normas Subsidiarias de Planeamento, aprobadas definitivamente en data do 15 de maio de 1996, e adaptadas á LASGA.

Segundo a **Disposición transitoria primeira da LSG**, o planeamento aprobado definitivamente con anterioridade á entrada en vigor desta lei e non adaptado á Lei 9/2002, do 30 de decembro, de ordenación urbanística e protección do medio rural de Galicia, conservará a súa vixencia ata a súa revisión ou adaptación a ela, consonte as seguintes regras:

- a) Ao solo urbano que reúna as condicións establecidas no artigo 17.a) desta lei, aplicaráselle o disposto nela para o solo urbano consolidado.*

APROBACIÓN INICIAL: PLENO 09/06/2021. Dalmiro Núñez Méndez, secretario-interventor do Concello de Boqueixón. Data sinatura e CVD ao marxe. Verificable na Sede Electrónica do Concello de Boqueixón

Ao solo urbano que reúna as condicións establecidas no artigo 17.b) desta lei, aplicaráselle o disposto nela para o solo urbano non consolidado.

b) Ao solo urbanizable delimitado, aplicaráselle o disposto nesta lei para o solo urbanizable.

Ao solo urbanizable non delimitado, apto para urbanizar ou rústico apto para o desenvolvemento urbanístico, aplicaráselle o disposto nesta lei para o solo rústico.

Malia o anterior, ao solo urbanizable delimitado, non delimitado, apto para urbanizar ou rústico apto para o desenvolvemento urbanístico con planeamento de desenvolvemento aprobado inicialmente antes da entrada en vigor desta lei, aplicaráselle o réxime do solo urbanizable previsto nela.

Así mesmo, ao solo urbanizable delimitado, non delimitado, apto para urbanizar ou rústico apto para o desenvolvemento urbanístico con planeamento de desenvolvemento aprobado definitivamente antes da entrada en vigor desta lei, aplicaráselle integramente o disposto no planeamento respectivo.

c) Ao solo incluído no ámbito dos núcleos rurais ou nas delimitacións de solo non urbanizable de núcleo rural, nas súas áreas de influencia ou tolerancia, aplicaráselle integramente o disposto no planeamento respectivo, agás no que se refire ás edificacións tradicionais existentes, ás que será aplicable o previsto no artigo 40 desta lei.

d) Ao solo non urbanizable ou solo rústico, aplicaráselle o disposto nesta lei para o solo rústico.

Por outro lado, o **Plan Básico Autonómico (PBA)**, cuxo obxectivo é delimitar no territorio da Comunidade Autónoma de Galicia, as afeccións derivadas da lexislación sectorial e identificar os asentamentos de poboación, sendo de aplicación para aqueles concellos que carezan de plan xeral de ordenación municipal, tendo un carácter complementario do planeamento municipal. En este caso, o PBA é de carácter complementario ás NNSSPP de Boqueixón.

8.3.- Directrices de Ordenación do Territorio (DOT)

As Directrices de Ordenación do Territorio (DOT), aprobadas definitivamente polo Decreto 19/2011 de 10 de febreiro, teñen como finalidade básica definir un Modelo Territorial para Galicia que permita orientar as actuacións sectoriais, dotándoas de coherencia espacial e das referencias necesarias para que se desenvolvan de acordo cos obxectivos xerais da política territorial de Galicia.

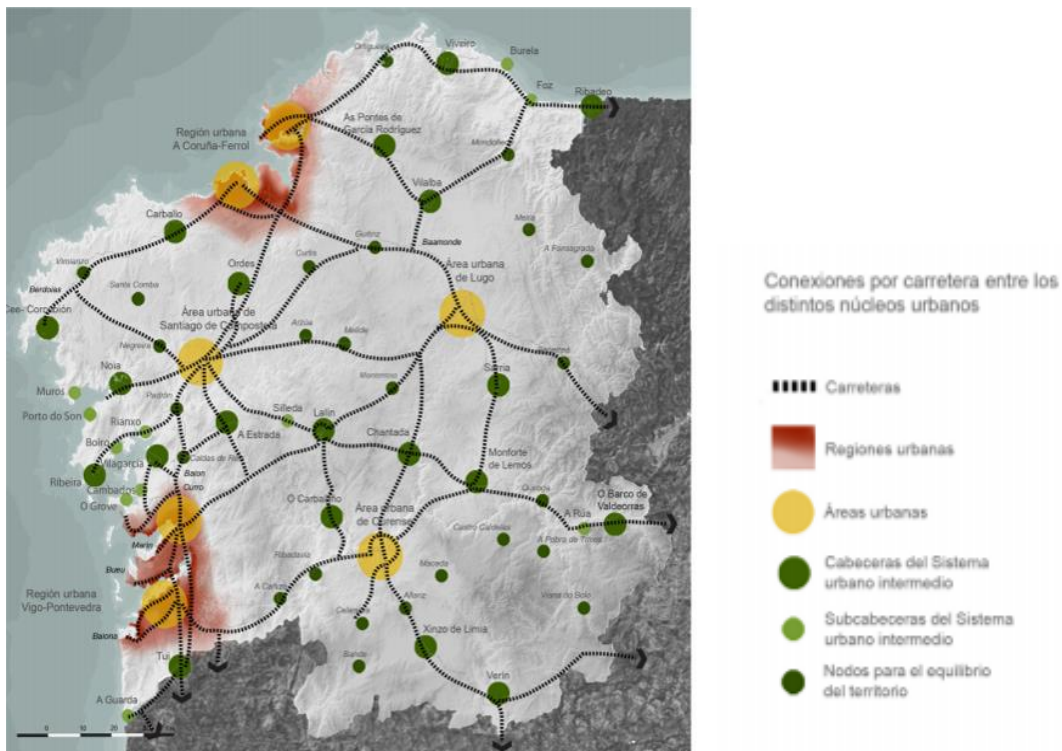
O Modelo Territorial de Galicia toma como referencias fundamentais as establecidas na política territorial da Unión Europea e na Lei de Ordenación do Territorio de Galicia e pódense sintetizar nos seguintes puntos;

- O desenvolvemento económico equilibrado e sostible, para que Galicia se aproxime aos niveis de renda e de riqueza das rexións mais desenvolvidas
- A cohesión social e a mellora de vida da poboación, de xeito que todas as persoas dispoñan dun nivel axeitado de servizos e oportunidades.
- A utilización racional do territorio e a sustentabilidade ambiental, mediante a xestión responsable dos recursos naturais e a protección do medio ambiente.

No marco da Lei de Ordenación do Territorio de Galicia, as DOT son o instrumento que ofrece a visión global da ordenación territorial de Galicia servindo como referencia do resto das figuras de planificación e para as actuacións que desenvolvan tanto as Administracións coma os particulares.

O territorio do concello de Boqueixón ten una vocación eminentemente rural, caracterizada polas súas actividades produtivas e sociais ben articuladas pola forte estrutura parroquial e as centralidades propias das cabeceiras de cada unha das doce parroquias.

A súa vez, este atópase ligado nas súas proximidades, a área urbana de Santiago de Compostela.



Directrices do Territorio (DOT)

A modificación puntual é plenamente compatible coas DOT.

APROBACIÓN INICIAL: PLENO 09/06/2021. Dalmiro Núñez Méndez, secretario-interventor do Concello de Boqueixón.
Data sinatura e CVD ao marxe. Verificable na Sede Electrónica do Concello de Boqueixón

8.4.- Espazos protexidos

Como xa se mencionou no epígrafe 5.7.- Espazos naturais, o ámbito da modificación puntual non afecta a ningún espazo protexido.

10.- MOTIVACIÓN DA APLICACIÓN DA DO PROCEDEMENTO DA AVALIACIÓN AMBIENTAL SIMPLIFICADA.

Enténdese que a presente modificación puntual que se plantexa debe someterse ó procedemento de avaliación ambiental simplificada polos seguintes motivos:

- A modificación puntual é plenamente compatible coas DOT.
- A modificación puntual non afecta a espazos incluídos na Rede Natura 2000 nin a outros espazos protexidos pola lexislación sectorial.
- A modificación puntual tal e como quedou expresado, leva aparellados, na meirande parte das variables analizadas, efectos positivos.

11.-RESUMEN DOS MOTIVOS DAS ELECCIÓN DA ALTERNATIVA

Tal e como se indicou anteriormente plantéxanse dúas alternativas.

A alternativa “0” xa amosou a súa inviabilidade ó continuar coa situación actual, posto que está a desencadenar problemáticas entre a realidade e o fixado nas Normas, supoñendo a súa vez, unha peor integración dos viais nos núcleos e proximidades.

A alternativa 1 consiste na regulación das condicións con respecto ó viario (Tipo III, Tipo IV e Tipo V), primando a integración dos viais nos núcleos e entorno próximo e adaptando ditas distancias á lexislación vixente.

Con respecto á natureza e ó patrimonio non se esperan en ningunha das dúas alternativas especiais afeccións pola distancia destas ós espazos protexidos.

Con respecto á variable sociedade e economía valórase positivamente a alternativa a alternativa 1.

Tendo en conta as cuestións plantexadas, enténdese que a alternativa máis axeitada resulta a 1.

12.- MEDIDAS PREVISTAS PARA PREVIR, REDUCIR E, NA MEDIDA DO POSIBLE CORRIXIR CALQUERA EFECTO NEGATIVO RELEVANTE NO MEDIO AMBIENTE, TOMANDO EN CONSIDERACIÓN O CAMBIO CLIMÁTICO.

Tendo en conta que no apartado 7 do presente documento non se detectaron efectos negativos sobre o medio ambiente, non se considera necesario prever medidas correctoras para paliar eses efectos.



13.- DESCRICIÓN DAS MEDIDAS PREVISTAS PARA O SEGUIMENTO DO PLAN.

Tendo en conta os impactos identificados e/ou previstos nas diferentes fases de execución da presente modificación puntual, non se considera necesario deseñar ningún plan de seguimento.

Boqueixón, xaneiro de 2021

Polo equipo redactor

Isidro López Yáñez

Arquitecto

APROBACIÓN INICIAL: PLENO 09/06/2021. Dalmiro Núñez Méndez, secretario-interventor do Concello de Boqueixón.
Data sinatura e CVD ao marxe. Verificable na Sede Electrónica do Concello de Boqueixón